

PACHER WASH®

Mortero epoxi para el tomado de juntas antiácidas entre cerámicas.



DESCRIPCIÓN

Pacher Wash® es un sistema epoxi desarrollado especialmente para el pegado y sellado de juntas de azulejos, baldosas, cerámicas antiácidas, expuestas a la acción de ácidos o productos alimenticios. Pacher Wash® es un sistema en tres componentes, libre de solventes, especialmente diseñado para el tomado de juntas, aunque también se lo puede utilizar como adhesivo para la colocación de piezas. De rápido fraguado e impermeable tiene muy buena resistencia a los ácidos presentes en la industria alimenticia y una resistencia moderada a solventes. Aplicable en juntas de 3 mm en adelante. Al momento del endurecimiento no presenta fisuración ni retracción. Contiene sólo árido fino. Puede añadirse arena de cuarzo y trabajarse con pistola, como lechada, con espátula o con llana. Pacher Wash® resiste a las sales de deshielo y a ciclos hielo-deshielo.

USOS

Pacher Wash® está especialmente recomendado para el tomado de juntas de cerámicos industriales instalados en zonas sujetas a derrames de químicos como por ejemplo en la industria frigorífica, industria láctea, cervecera y de bebidas en general. Indicado para proteger juntas en pisos de cerámicas en cocinas industriales y comerciales.

BENEFICIOS

- Resistente a la humedad permanente,
- Resistente al lavado a presión,
- Muy fluido y fácil de trabajar,
- Alta resistencia mecánica y química,
- Alta adherencia a cerámicas,
- Impermeable,
- Contiene antibiótico.

ANTIBIÓTICO

Los sistemas Pacher® de Ferrocement® para la industria contienen un efectivo aditivo antibiótico que funciona como un agente de inhibición de hongos y bacterias. Este aditivo es ideal para revestir superficies con altos estándares en salubridad e higiene.

MODO DE EMPLEO

Preparación de la superficie. Se recomienda utilizar Groutex® para la fijación de las cerámicas al hormigón. Pasadas las 24 hs del pegado de la cerámica con Groutex® las piezas estarán suficientemente firmes para proceder al relleno de juntas, estas deberán estar limpias, secas y libres de polvo. Verificar que el adhesivo de colocación esté completamente rígido previamente a avanzar con el sellado. Pacher Wash® será aplicable en juntas con un ancho de 3 mm en adelante.

Mezclado. Se adiciona el componente "B" (endurecedor) al componente "A" (resina), se mezcla bien hasta no observar la presencia de estrías, se agrega el componente "C" (carga) y se continúa mezclando hasta homogeneidad y total desaparición de grumos. Se recomienda el uso de agitador de bajas revoluciones Collomix Xo1® con paleta helicoidal. Los elementos utilizados para la mezcla deberán limpiarse con agua caliente mientras el producto esté en estado fresco. Una vez endurecida la mezcla se deberá limpiar por medios mecánicos.

Aplicación. La temperatura del soporte y el ambiente deberá ser como mínimo de 10 °C y de un máximo de 30 °C, se deberá procurar que las temperaturas sean uniformes durante la aplicación y el curado del mortero. Pacher Wash® se aplica fácilmente con pistola o manga

y se enrasa con "squeeze" (escurridor de goma eva), lana metálica y/o espátula según conveniencia. Para eliminar el excedente de producto de la junta se deberá limpiar el mismo con una esponja densa humedecida con agua caliente, frotándola en forma circular. Se deberá ir realizando la limpieza por sectores dentro de la primer media hora de aplicado el producto. Es recomendable lavar la esponja o reemplazarla junto con el agua de limpieza a menudo. Para la remoción del excedente en grandes superficies se recomienda la utilización de fregadora rotativa de baja velocidad equipada con PAD de fibra color blanco o rojo. Cuando el material haya gelificado el resto del producto disperso en el cerámico se podrá eliminar con paños secos, de tal manera que no quede residuo en la pieza. El mortero una vez curado sólo se podrá remover por medios mecánicos. No verter el agua de limpieza en los desagües para evitar la obturación de los mismos a causa de la resina epoxi.

Curado. A temperaturas ambiente de 20 °C el mortero endurece dentro de las 16 horas de manera que podrá ser mecánicamente exigido transcurrido ese plazo. Se deberá verificar el endurecimiento del mortero colocado en la junta previo a someterlo al tránsito. Las propiedades químicas alcanzan su valor óptimo a los 7 días de su aplicación. Pacher Wash® tiene una reacción moderada en su curado, debajo de los 15 °C puede retardarse considerablemente.

RENDIMIENTO

Para el relleno de juntas entre cerámicas de aproximadamente 1 x 1 cm de 2 a 3 kg/m².

CONSUMO SEGÚN TIPO DE PIEZA

TAMAÑO	PROFUNDIDAD	ANCHO	CONSUMO
5 x 5	8mm	3mm	1,7 kg/m ²
15 x 15	8mm	3mm	0,6 kg/m ²
20 x 20	10mm	5mm	0,9 kg/m ²
24 x 11,5	10mm	8mm	1,9 kg/m ²
24 x 11,5	15mm	8mm	2,9 kg/m ²
24 x 11,5	20mm	8mm	3,8 kg/m ²

PRESENTACIÓN

Kit de 4kg con tres componentes A, B y C.

ALMACENAMIENTO Y VIDA ÚTIL

Dos años en envase original cerrado, almacenado en un lugar seco y fresco a temperaturas entre 18 y 22 °C.

ELIMINACIÓN DE RESIDUOS

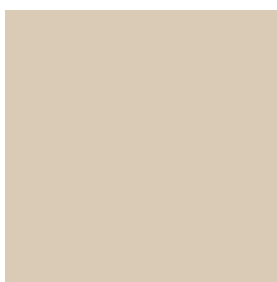
No arrojar el producto a la tierra, cursos de agua o desagües. Los restos ya endurecidos se disponen como cualquier residuo de construcción.

PRECAUCIONES Y SEGURIDAD

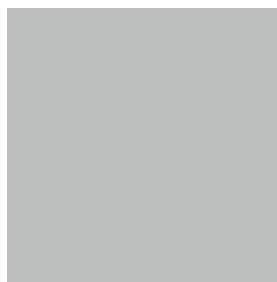
Utilizar los elementos de protección adecuados para las manos, ojos y piel. Evitar ingerir. Para más información consultar la hoja de seguridad SGA.

CATÁLOGO DE COLORES PACHER WASH®

El siguiente catálogo es de referencia y Ferrocement® aconseja a los compradores/usuarios a realizar muestras insitu para tener un valor aproximado al resultado final. La percepción del color dependerá fundamentalmente del tipo de iluminante, si este es natural o artificial, cálido o frío.



BEIGE



GRIS PERLA



GRIS TOPO



ROJO



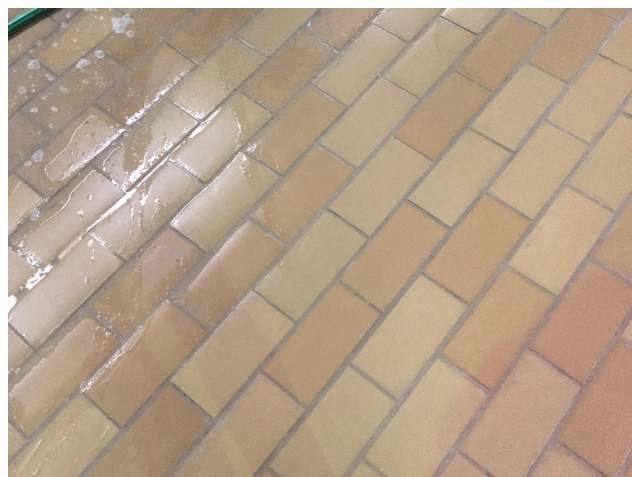
ENRASADO CON SQUEEZE DE GOMA EVA



JUNTA TOMADA CON PACHER WASH®



LIMPIEZA DEL EXCEDENTE CON FREGADORA Y PAD



ENJUAGUE FINAL CON AGUA LIMPIA

Oficinas comerciales y planta industrial

Av. Presidente Perón 9430 (B1714OMQ)

Ituzaingó, Buenos Aires, Argentina.

Tel (+5411) 4621 2991

ferrocement.com.ar

La responsabilidad de **Ferrocement SA** está limitada a la calidad del producto y no se responsabiliza del mal uso, aplicación o incorrecto almacenado del mismo. **Ferrocement SA** con la presente hoja técnica pone a disposición la información necesaria para la aplicación del producto. Esta información está basada en resultados obtenidos por rigurosos ensayos y experiencias prácticas. **Ferrocement SA** prestará asesoramiento técnico al usuario que así lo requiera.

Última revisión: 08/2019 Esta información técnica reemplaza todas las publicaciones anteriores. **Ferrocement SA** podrá cambiar sin previo aviso los parámetros en ésta descriptos. Consulte siempre por la última información.

Ferrocement®
recomienda mezcladoras

 **Collomix**



GESTIÓN
DE LA CALIDAD

RI-9000-2439

